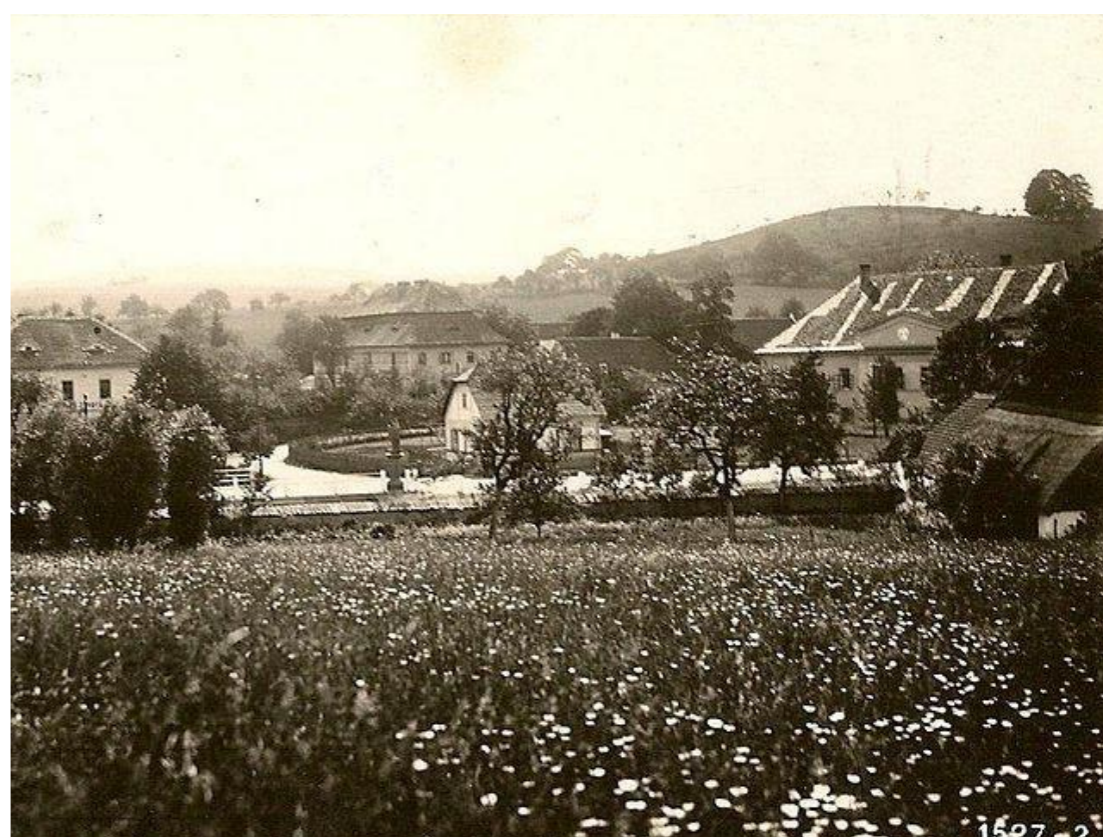


## OBEC CHOCENICE

Obec Chocenice se rozkládá v nadmořské výšce okolo 450 metrů, žije zde přibližně 540 obyvatel a katastrální území obce má rozlohu 1320 ha. Součástí Chocenic jsou osady Kotousov, Chocenická Lhota a Zhůř. Obcí protéká Chocenický potok, přítok Úslavy, na kterém jsou rybníky Mlýnský a Vejsovský. Chocenice patří k nejstarším písemně doloženým vsím v regionu. Jsou zmíněny na falzu zakládací listiny kladrubského kláštera z roku 1115, ale lidové dohady říkají, že jistý "Chocan" s rodinou přišel do zdejší krajiny již na počátku 11. století, usadil se zde, vymýtil les a vzdělal pole. Později je získal nepomucký klášter, v jehož majetku zůstaly až do husitských válek. Poté spolu s většinou klášterního majetku získali Chocenice Šternberkové sídlící na Zelené Hoře.



Roku 1561 koupil ves Chocenice od Zdeňka ze Šternberka Jiřík Kokořovec z Kokořova a (na) Štáhlavech. Jiříkův vnuk, Kryštof Kokořovec, zde po roce 1589 staví renesanční tvrz. V roce 1615 je při placení daní již Kryštof Kokořovec uveden „na Kocenicích“ a platí za 26 poddaných a ovčáckého mistra s pacholkem. Centrem samostatného panství zůstaly Chocenice až do poloviny 18. století, kdy byly připojeny ke spojenému štáhlavsko-nebílovskému panství.

## ŠKOLNÍ BUDOVA (DNEŠNÍ OÚ CHOCENICE)

Školní budova, dnešní obecní úřad v Chocenicích, byla postavena ve dvou etapách. První část byla vystavěna v roce 1868, v přízemí byly dva pokoje, v patře učebna a kuchyňka, architektem byl F. Kratochvíl z Blovic. V roce 1877 byla postavena druhá část budovy s jednou třídou, ale protože dětí z Chocenic a okolních obcí přibývalo, byla roku 1903 v přízemí zřízena ještě třída třetí. Dnes v budově školy sídlí OÚ Chocenice a rovněž je zde tělocvična základní školy.

## KAPLE PANNY MARIE



Pseudorománská kaple byla postavena a vysvěcena v roce 1895, zvonička na kapli byla původně umístěna na kovárně p. Jandy. O stavbu kaple se přičinil i vlivný člen obecního zastupitelstva, obchodník Weinkopf Šalamoun, který daroval do kaple obraz. U příležitosti Chocenické pouťi, konané vždy poslední neděli v srpnu k počtě sv. Bartoloměje (24.8.), se v kapli uskuteční bohoslužba a zájemci zde mohou nechat pokřtít své dítě.

## BAROKNÍ SOCHY SV. JANA NEPOMUCKÉHO A SV. VOJTĚCHA

V polovině 18. stol. byli Chocenice zkrášleny barokními pískovcovými sochami světců, z nich se nám dodnes dochovaly pouze dvě, sv. Vojtěch a sv. Jan Nepomucký. Socha světce Jana Nepomuckého stála na mostě při silnici České Budějovice - Plzeň vedoucí nad Chocenickým potokem, socha sv. Vojtěcha stála původně při cestě na Velký Chlumecký k Chocenickému Drnáku, ale poté byla také přestěhována na most. Sochy zdobily zdejší most až do 90. let 20. století, kdy je tehdejší starosta nechal přemístit před zámek. Dne 29.8.2013 byly obě sochy přemístěny na nynější místo před budovu OÚ.

## KOKOŘOVCI Z KOKOŘOVA

Jedná se o západočeský šlechtický rod, odvíjející se od Petra z Tatiné, který je připomínán již v roce 1401 v Kokořově (dnes okr. Plzeň-sever). Kokořovci jsou původně drobný vladycký rod, který majetkově vzrostl v polovině 16. století, kdy stál v čele rodu Jiřík Kokořovec z Kokořova, který jak je dochováno, byl dobrým hospodářem a patřila mu četná panství, např. Štáhlavy, Žlutice, od roku 1561 i Chocenice. V roce 1637 byl rod povýšen do panského stavu, 29. září 1878, kdy zemřel Ludvík Kokořovec z Kokořova, poslední mužský potomek, vymřel rod po meči.



Erb rodu Kokořovců z Kokořova  
Štít je shora rozdělený na dvě poloviny, červené a černé barvy, nad ním je helma s rohy týchž barev.

## NAUČNÁ STEZKA Z CHOCENIC NA VELKOU SKÁLU U BZÍ

- |                          |   |
|--------------------------|---|
| <b>HISTORIE CHOCENIC</b> | 1 |
| ZÁMEK A OKOLNÍ BUDOVY    | 2 |
| VEJSOVÁK                 | 3 |
| SÝPKA                    | 4 |
| CHOCENICKÝ DRNÁK         | 5 |
| HISTORIE RYBNÍKÁŘSTVÍ    | 6 |
| VELKÁ SKÁLA U BZÍ        | 7 |

ZŘIZOVATEL: STARÝ ZÁMEK CHOCENICE, O.S.

